

Las enfermedades que más se presentan son: Mancha parda de la hoja (*Cercospora spp.*) y Super alargamiento (*Sphaceloma manihoticola*).

Para reducir la presencia de las enfermedades se recomienda el uso de variedades resistentes, aplicar Fungicidas a base de óxido de cobre suspendidos en aceite mineral, utilizar semilla sana, rotación de cultivos, uso de caldo sulfocálcico y la desinfección de la semilla sumergiéndola por 5 minutos en un fungicida de 3 a 5 gramos por litro de agua y un insecticida utilizando 1cc por litro de agua.



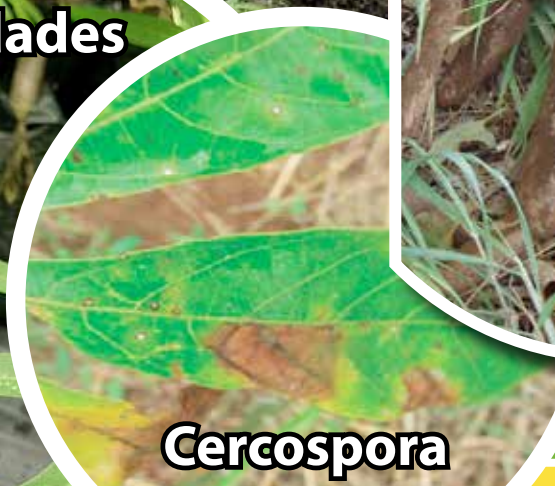
**Plagas**



**Trips**



**Super  
alargamiento**



**Cercospora**

# Recomendaciones para la producción de Yuca

en la época de primera 2020



Municipios del departamento de Masaya

# Cultivo de Yuca

## Condiciones óptimas para el establecimiento del cultivo

**Proyecciones Agrometeorológicas:** a finales de abril habrá posibilidades de lluvias, pero no indica la presencia del período lluvioso, no es recomendable realizar la siembra, esperar que el invierno se establezca. Las proyecciones indican que tendremos un invierno normal, con alta probabilidad de establecerse en la segunda quincena de mayo.

Seleccione un terreno plano y con buen drenaje.

Realice una buena preparación de suelo para controlar las plagas de forma natural.

Realice la siembra cuando exista suficiente humedad en el suelo en unos 10 cm ó 4 pulgadas de profundidad.

## Variedades de Yuca

INTA Dorada, INTA Amarilla, INTA Perla, INTA Reina.

## Multiplicación de semilla de Yuca

1. Método tradicional por estacas de 20 cm con 6 – 8 yemas.
2. Método por mini estacas de 2 yemas.
3. Método de brotes tiernos de estacas y hojas para reproducir desde 8 hasta 60 plantas.

## Cantidad de semilla y distancias de siembra

Para sembrar una manzana se necesitan de 1,100 a 1,200 varetas o equivalente a 6,600 a 7,200 estacas de 20 cm con 6 yemas.

Distancia de siembra recomendada: 1 metro entre planta y surco, para obtener hasta 7,000 plantas/manzana.

Si el productor utiliza su propia semilla, es importante hacer una buena selección de las plantas.

## Fertilización de la parcela

Los suelos de Masaya son ligeramente alcalinos, con altos contenidos de Fosforo y Potasio. Existen dos momentos importantes para la fertilización en el cultivo de yuca:

a) A los 25 a 30 días después de rebrote de las estacas:

Se recomienda usar 2 qq/mz de urea

b) A los 45 días después de nacido el cultivo:

Se recomienda usar 1 qq/mz de fertilizante 12-30-10 más 1 qq de urea

c) A los 90 a los 120 días después de nacido el cultivo:

Se recomienda usar 1 qq/mz de fertilizante 00-00-60

d) Hacer aplicaciones de biofertilizantes durante los primeros 60 días después del rebrote de las estacas cada 15 días.

## Control de malezas

Mantener limpio de malezas especialmente en los primeros dos meses (40 a 60 días).

El control de malezas se puede realizar:

- Manual con machetes y/o azadón.
- Mecánico con cultivadoras o escardillos en los primeros 30 días.
- Químico a través de herbicidas, como última opción.

## Las plagas y enfermedades que más se presentan son:

En este departamento, las plagas que más se presentan son: Gusano de la hoja (*Erinnyis ello*), Ácaros (*Tetranychus telarius*) y Trips (*Franklinilla williamsii*).

Para su control haga uso de insectos parasitoides, utilice trampas de plástico de color azul y amarilla con aceite mineral para capturar los adultos de ácaros y trips, aplique *Bauberia basiana* al follaje en dosis 0.5-1 kg/ha, Dipel en dosis de 0.5-1 kg/ha, VPN virus de la poliehidrosis nuclear en dosis de 1-2 kg/mz y *Metarhizium* al follaje en dosis de 0.5-1kg/ha.